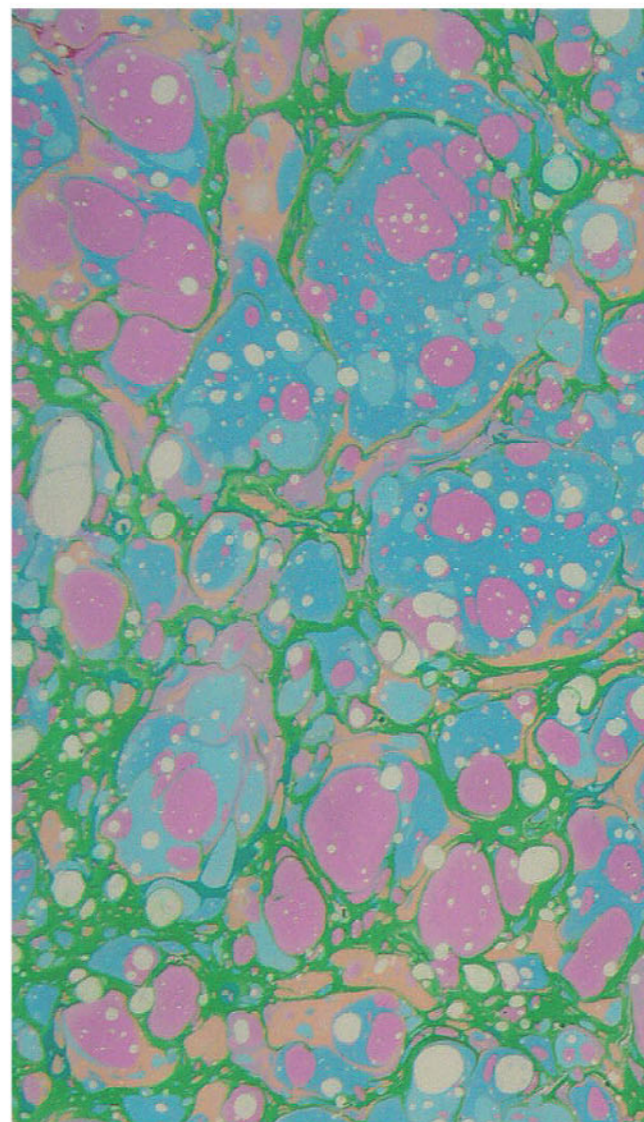
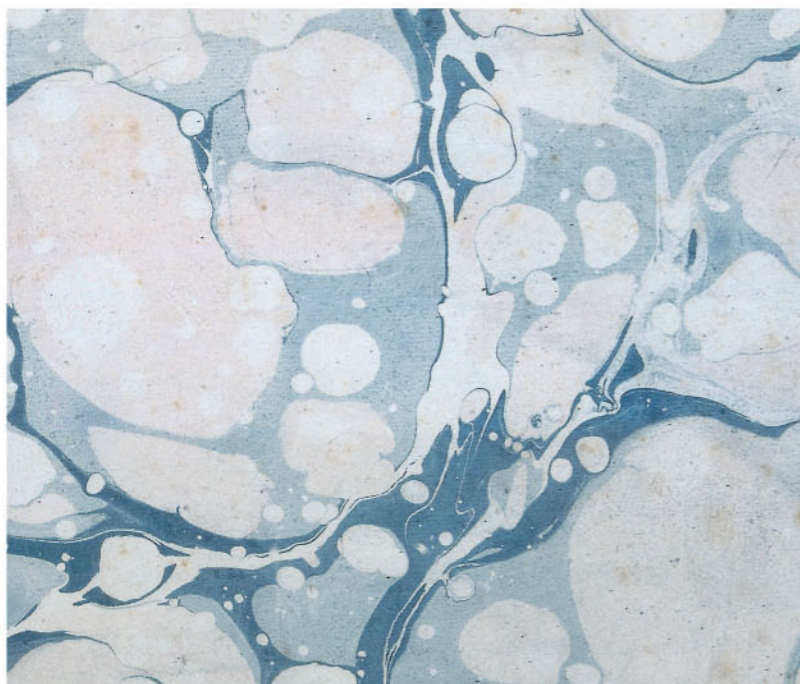
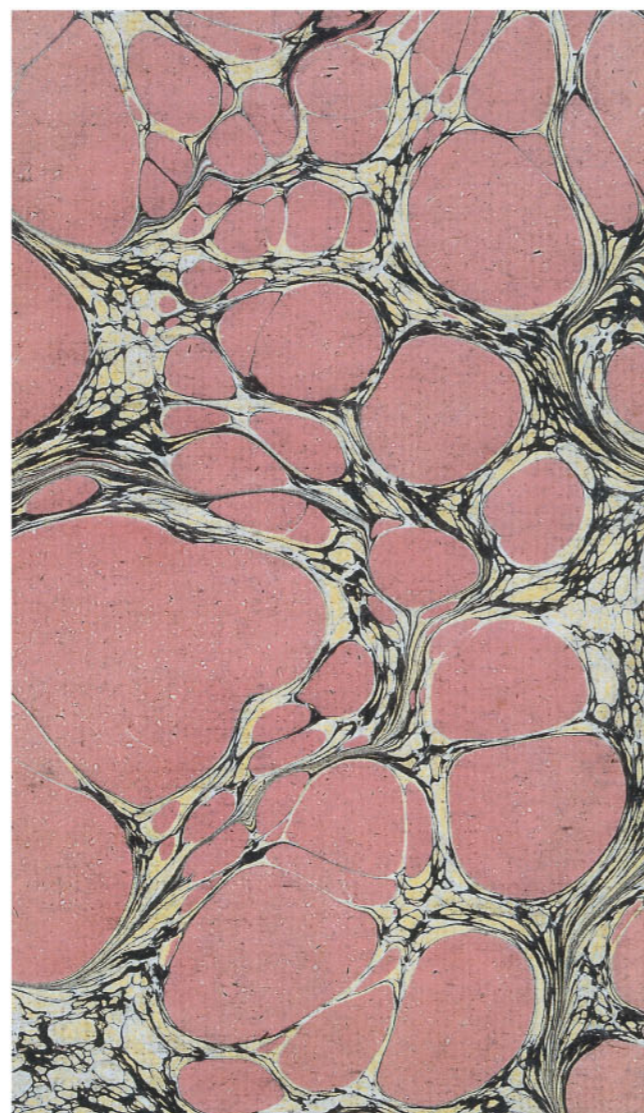


I mestieri dell'Arte:

IL DECORATORE DI CARTE

Le carte decorate del Museo Civico d'Arte

La raccolta di carte decorate, ricca di oltre quattrocento frammenti, fu donata al Museo intorno al 1885 dal conte Luigi Alberto Gandini. Le carte decorate, realizzate sia a stampa che con altre tecniche, vennero impiegate fin dall'epoca della loro fioritura, il Seicento, soprattutto nel campo della legatoria: servirono come copertine di libretti, fogli di guardia di preziose legature in pelle o interni di cofanetti destinati a proteggere i volumi di maggior pregio. Trovarono anche frequente impiego come "carte da fodera", rivestendo mobili, scrigni scatole da lavoro e tanti altri piccoli contenitori. Le carte decorate sono inoltre legate al mondo dei giochi: si usavano per ricoprire il dorso di carte da gioco, tarocchi, tabelle per la tombola, "fiches" e gettoni. Si possono suddividere in xilografate, goffrate, "carte a bagno" e carte "a colla".



Comune di Modena
**MUSEO CIVICO
D'ARTE**



PROPOSTA DI LAVORO

MARMORIZZARE LA CARTA



Marmorizzare la carta è un'attività molto piacevole e semplice. Seguendo le istruzioni indicate in queste pagine e affidandoti alla tua fantasia e al tuo senso artistico, potrai *fabbricare* da solo carte marmorizzate e ottenere motivi e accordi cromatici originali. Con la carta potrai rivestire oggetti, foderare scatole, impacchettare regali...

Non dimenticare però che in questo gioco dei colori è molto facile macchiare e macchiarsi: è quindi indispensabile indossare un ampio grembiule e un paio di guanti di gomma, coprire con carte e plastiche il tavolo di lavoro e, se non è possibile operare all'esterno, è meglio proteggere allo stesso modo anche il pavimento.



Palazzo dei Musei - viale Vittorio Veneto 5 - Modena
orari: da martedì a venerdì 9-12
sabato, domenica e festivi 10-13 e 15-18
chiuso i lunedì non festivi
info: museo.arte@comune.modena.it
tel. 059 2033100 - 3122

MATERIALI OCCORRENTI

Farina di semi di Guar



pianta erbacea leguminosa
si acquista in farmacia



Colori acrilici



almeno 4-5 colori di cui uno
scuro, nero o blu
si acquistano in mesticheria

Fiele di bue



serve per diluire i colori
si acquista in mesticheria

Allume di rocca



necessario per preparare una
soluzione che fissa il colore al
supporto
si acquista in farmacia e in
mesticheria

Carta



bianca o colorata, non troppo
liscia. È molto adatta la carta
da pacchi bianca e avana
tagliata in fogli A4

Pennelli piatti



uno per colore
larghezza 1 cm circa

Vasetti di vetro



uno per colore

Pettini e bastoncini appuntiti



per le carte pettinate

Vaschette di plastica



del tipo usate dai fotografi

PREPARAZIONE

Soluzione di acqua e farina di Guar

acqua: 2 litri - farina di Guar: 6 grammi

- mettere l'acqua fredda in un contenitore
- versarvi la farina a pioggia mescolando energicamente con una frusta da cucina per evitare la formazione di grumi
- lasciare riposare almeno 6 ore
- versare la soluzione nella vaschetta filtrandola

Si può conservare un giorno in un luogo fresco

Soluzione di allume di rocca

acqua: 1 litro - allume di rocca: 60 gr se si usa una carta molto assorbente, tipo quella per acquerelli, 80 gr o più se la carta non è molto assorbente

- mescolare acqua e allume in una pentola
- mettere sul fuoco
- portare a ebollizione
- quando l'allume è sciolto togliere dal fuoco
- lasciare raffreddare
- bagnare i fogli di carta aiutandosi con una spugnetta
- lasciare asciugare perfettamente

Colori

colore acrilico - fiele di bue

- porre una piccola quantità di colore (un cucchiaino da caffè, circa) in un vasetto di vetro
- diluire con il fiele di bue utilizzando un contagocce il colore così preparato dovrà essere fluido, non troppo liquido

MATERIALI DA COSTRUIRE

Pettini

I pettini per eseguire le carte pettinate e pavonate non si trovano nei negozi, ma devono essere costruiti da te, come d'altra parte facevano gli antichi decoratori di carte.



- assicelle spesse almeno cm 1,5 e larghe cm 4 circa, la lunghezza è variabile, ma tieni presente che devono muoversi agevolmente all'interno della vaschetta utilizzata
- spilli di acciaio del tipo usato dai tappezzieri
- martello da tappezziere

soluzione di
acqua e farina
di Guar



ESECUZIONE

Carte marmorizzate



- versare soluzione di acqua e farina di Guar in una vaschetta
- intingere il pennello nel colore
- scaricare l'eccesso di colore
- tenere ben saldo il pennello con una mano e con l'altra battere sulla cannuccia del pennello
- ripetere l'operazione con tutti i colori che si ritengono necessari per ottenere l'effetto desiderato
- adagiare il foglio di carta sulla superficie della soluzione ponendo a contatto la parte trattata con l'allume
- sollevare rapidamente
- appendere il foglio con le mollette su uno stendibiancheria

Carte pettinate



- iniziare come le marmorizzate
- dopo avere spruzzato i colori usate il bastoncino appuntito alternativamente dall'alto in basso e dal basso in alto per tutta la lunghezza della vasca, quindi usare il pettine in senso orizzontale da un lato all'altro della bacinella oppure muoverlo con movimenti a esse in su e in giù per ottenere una carta pavonata

consigli pratici

- iniziare sempre la stesura dei colori con il colore più scuro, preferibilmente il nero o il blu
- agire con movimenti lenti e misurati per non rimescolare la soluzione
- ad asciugatura ultimata, stirare la carte (senza vapore) dalla parte non decorata

